

Acta de la Asamblea General Ordinaria de la AHE celebrada en el Rectorado de la Universidad de Coimbra el 18 de Octubre de 2008 a las 18:30

Se inicia la asamblea a las 17:30 horas del sábado 6 de octubre de 2006 con el siguiente orden del día:

- 1.- Aprobación del acta de la asamblea general ordinaria y extraordinaria de Donostia-San Sebastián (2006).
- 2.- Informe de presidencia
- 3.- Informe de Secretaría General:
- 4.- Informe de Tesorería.
- 5.- Informe del resto de vocalías.
 - 5.1.- Editores de la Revista
 - 5.2.- Editores del Boletín
 - 5.3.- Promoción y página Web
 - 5.4.- Biblioteca
 - 5.5.- Conservación
 - 5.6.- Base de datos de Atlas
 - 5.7.- Relaciones con Portugal
- 6.- Propuesta de nuevos miembros de la Junta Directiva.
- 7.- Elección de la sede para el congreso de 2008
- 8.- Ruegos y preguntas

Asistentes al inicio: 47

1.- Aprobación del acta de la asamblea general ordinaria y extraordinaria de Donostia-San Sebastián (2006).

El Secretario General pide disculpas por la tardía difusión del orden del día y del acta. Daniel Villero sugiere que la próxima vez se ponga en la web y así se acepta. En todo caso, el Acta se aprueba por asentimiento de los presentes.

2.- Informe de presidencia.

La presidenta Ana Andreu da cuenta del principal cambio estructural en la Asociación desde la toma de posesión de la nueva Junta. Se trata de la contratación de una persona a tiempo completo, Enrique Ayllón. Esta decisión de tomó de común acuerdo de toda la Junta ante la oferta del interesado. La idea era incorporar una persona ejecutiva y con experiencia en gestión en la empresa privada pero con currículum herpetológico. Con ello se perseguía tomar un papel activo en la captación de proyectos e iniciativas de conservación, así como agilizar la participación de los socios.

3.- Informe de Secretaría General.

Miguel A. Carretero sólo hace énfasis en que este cambio de dinámica se halla en un periodo de prueba y que los resultados son los que se presentan a continuación a la apreciación de los socios.

4.- Informe de Tesorería (anexo 1).

Enrique Ayllón expone los balances y partidas presupuestarias de 2006 (completo), 2007(completo) y 2008 (hasta final de septiembre). Hace notar que

los balances negativos se deben a los retrasos en los cobros de proyectos de la administración pero que la Asociación dispone de recursos saneados y de momento no necesita recurrir a créditos. A partir de ahora, la contabilidad detallada se disponibilizará también en la página web. El tesorero sugiere una vez más la conveniencia de que exista un supervisor de cuentas. Pasa a continuación a enumerar aquellos proyectos que la AHE ha conseguido desde 2006 y también aquellos que se han solicitado sin éxito. Se hace notar que hay varios proyectos, especialmente el SARE y el AHEnuario, en el cual la participación de todos los socios es fundamental.

El Secretario General hace notar el enorme incremento en el volumen de proyectos y que, lógicamente, cuando se solicitan proyectos activamente y no sólo se aceptan de modo pasivo, existe el riesgo de no conseguirlos. También, indica que la AHE puede representar una institución más fiable y menos onerosa que Universidades y Centros de Investigación para gestionar proyectos de herpetólogos españoles que tengan implicaciones en conservación.

5.- Informe del resto de vocalías.

5.1.- Editores de la Revista (anexo 2).

Javier Lluch indica que, en este momento, acaba de imprimirse el volumen 21 (2007) y el volumen 22 (2008) se dedicará al simposio *Emys* y puede salir todavía en 2008. El problema es que casi no hay manuscritos el 2009, hay pocos trabajos. Asimismo, indica que se están haciendo gestiones para determinar la viabilidad de la entrada de la revista en SCI.

5.2.- Editores del Boletín (anexo 3).

Se presenta a Alex Richer-Boix que ha estado ejerciendo co-editor en funciones por la salida de los editores Pilar Navarro y Francisco Soriano tras haber editado el boletín de 2007. Xavier Santos, editor que se mantiene, informa que en este momento para el volumen de 2008 hay ya 39 artículos, uno de ellos invitado. Con la contribución de todos, se consolida por tanto el volumen anual. Debido al cambio de la edición para Barcelona, se ha buscado una imprenta de en esta ciudad así como un nuevo maquetador para actualizar el formato. Se muestra la nueva maquetación con un ejemplo. A partir de ahora la intención será cerrar la edición de cada año en septiembre y que salga en octubre. Los manuscritos se maquetarán directamente según reciben, se realizará una preimpresión en PDF y se enviarán las pruebas a los autores.

5.3.- Promoción y página Web (anexo 4).

El encargado de la página web, Javier Diego presenta un informe sobre las novedades en la misma. La web está desarrollando todos los aspectos que implican participación y contacto con los socios. Los socios ahora pueden descargar artículos herpetológicos de interés, ver noticias de actualidad, participar en proyectos como SARE y AHEnuario. De cara al futuro convenía remodelar la web que tiene ya 6 años. Se informa que se cerró en foro por causa del spam aunque alguien ha sugerido reabrirlo.

5.4.- Biblioteca (anexo 5).

En ausencia, Manuel Ortiz ha enviado un informe por escrito que el Secretario General resume. Ante la pérdida del espacio en la Universidad de Salamanca,

se sugiera la búsqueda un lugar más definitivo. El bibliotecario también anuncia su abandono por motivos laborales y propone a Victor Colino como sustituto, tarea que, de hecho, este ya ha asumido en funciones.

5.5.- Conservación (anexo 6).

El vocal de conservación, César Ayres, informa sobre algunas actuaciones, particularmente las relacionadas con capturas ilegales y proyectos de actuación como Ranas para el Futuro de Caja Burgos. Indica que cualquier proyecto en esa área se deriva siempre para los miembros de la AHE más cercanos. Asimismo, informa sobre la web Biodiversidad Virtual con la que la AHE ha adquirido un compromiso de identificar ejemplares fotografiados. A cambio, la AHE obtiene una valiosa contrapartida en cuanto a información sobre la distribución de las especies, especialmente de aquellas sensibles para la conservación (amenazadas, introducidas).

5.6., Base datos del Atlas.

Albert Montori informa del éxito de la Base que se recibe múltiples consultas de públicos y privados. Existen contacto con la Societas Europaeas Herpetológica para la realización de un Atlas Europeo. En este momento se está esperando que se apruebe el proyecto en España que dé soporte a la Base. Muy brevemente existirá una dirección de e-mail propia y no a través de la Secretaría General.

5.7.- Relaciones con Portugal

Miguel A. Carretero recuerda la reducida actividad de la sociedad portuguesa SPH y señala su participación en el comité organizador de este congreso donde ha asegurado la coordinación con la AHE. En este momento el Atlas de Portugal está en fase de finalización y existe el compromiso de realizar un Atlas Ibérico así como la posibilidad de coordinar los futuros seguimientos herpetológicos en Portugal con el SARE.

6.- Propuesta de nuevos miembros de la Junta Directiva.

En nombre de la Junta, el Secretario General propone a Alex Richer-Boix para editor de Boletín y a Victor Colino para vocal de Biblioteca, cargos que ya ocupan interinamente. Ambos son aprobados por asentimiento de todos los presentes.

7.- Elección de la sede para el congreso de 2010

Ana Andreu ratifica el compromiso de Sevilla como sede del congreso de 2010 con el apoyo de Miguel Tejedero, Juan Francisco Beltrán y Adolfo Marco. El local exacto está todavía por decidir. Esta propuesta se aprueba por aclamación.

8.- Ruegos y preguntas

Referente al problema de indexación de la Revista, Adolfo Cordero comenta el caso de la Revista Española de Etología en el cual las sociedades española y portuguesa se han aliado con Springer y han conseguido la indexación. Aparentemente las condiciones han sido un porcentaje por socio y el cumplimiento a rajatabla de la periodicidad de la publicación aun a costa de su tamaño.

Sin más preguntas, la Presidenta declara finalizada la Asamblea General de la AHE a las 20:00 horas.

Y para que así conste firman la Presidenta y el Secretario General

Ana Andreu
(Presidenta)

Miguel A. Carretero
(Secretario General)

ANEXO 1: Informe de Tesorería

Año 2006

AREA DE IMPUTACION	IMPORTE
2º PROY CAM EMYS	-698,46
BASE DATOS	69,6
BIBLIOTECA	1420,5
CUOTAS SOCIOS	14739,37
DONACIONES	-900,6
EMBARGOS HACIENDA	-265,85
GASTOS BANCARIOS	-1070,38
GESTORIA	-1136,72
IMPUESTOS	-7.711,71
JUNTA DIRECTIVA	-7958,86
OMA CESAR AYRES	82,8
PAGINA WEB	-556,8
PROYECTO EMYS	3.449,66
PROYECTO TRAGSA	-2207,78
REUNION CENEAM	-173,39
REVISTA Y BOLETIN	-42.423,77
SECRETARIA GRAL	76,9
TESORERIA	-1090,5
TESORERIA-DEPOSITOS	41.721,96
PRESIDENCIA	-1154,18
TOTAL AÑO 2006	-47.510,17

Año 2007

AREA DE IMPUTACION	IMPORTE
BASE DATOS AHE	188,04
BIBLIOTECA	272,57
CUOTA SOCIO	13793,6
DEPOSITOS	18.297,15
DIETAS CURSO INB-TUY	-258,58
DISEÑO SENDERO PORRIÑO	10.581,27
DONACIONES	-1401,8
GASTOS BANCARIOS	-382,27
GERENCIA	-415,66
GESTORIA	-1072
IMPUESTOS	-272,70
INFORME AMBIENTAL	464
MAUREMYS COMEI SL	2.433,64
NOMINAS	-27.186,94
PAGINA WEB	-615,96
PROY. CLM L. VERDINEGRO	-6245,37
PROY. EMYS 2006 CAM	-2.611,89
PROY. EMYS 2007 CAM	9.665,49
PROY. FIDA	-1.806,35
PROY. REPT. PICOS EUROPA	5.418,29
PROY. TRAGSA SEGUIMIENTO	26869,82
REVISTA Y BOLETIN	-17.048,99
SECRETARIA GENERAL	-615,3
SEGURIDAD SOCIAL	-11.630,40
TESORERIA	-2816,88
TRAGSA CURSOS	266,8
VOCALIA CONSERVACION	-108,1
Total año 2007	-15.116,94

Año 2008 (hasta 30/09/2008)

AREA DE IMPUTACION	IMPORTE
AHENUARIO	-4.650,00
AHENUARIO 2008	-1.550,60
APARTADO CORREOS	-49,5
ASES.CIENTIFICO CESAR AYRES	696
BIBLIOTECA	627,87
BOLETIN	-9612,75
CONVENIO FIDA 2008	7.930,26
CUOTAS SOCIOS	16597,01
DEPOSITOS	1.383,51
DISEÑO SENDERO PORRIÑO	-4890,15
GASTOS BANCARIOS	-457,11
GERENCIA	-15,1
GESTORIA	-825,96
IMPUESTOS	-13.091,79
MONITOR GANDARAS	9
NOMINAS	-28.155,65
P.R.SURESTE	-193,72
PAGINA WEB	-24,36
PN CABAÑEROS	-1434,09
PROY. CLM L. VERDINEGRO	10.000,00
PROY. FIDA 2007	8.499,40
PROY.TRAGSA SEGUIMIENTO	15.080,00
PROYECTOS EMYS CAM 2007	-6.409,58
REPTILES PICOS EUROPA	-2341,6
REPTILES VALSAIN	1188,24
REUNIONES	-444,69
REUNIONES VOC. CONSERVACION	-179,34
SARE	-110,34
SECRETARIA GENERAL	-63,33
SEGURIDAD SOCIAL	-12.967,19
TESORERIA	-549,86
TRAGSA HABITAT	-255,12
TOTAL AL 30.09.2008	-27.644,05

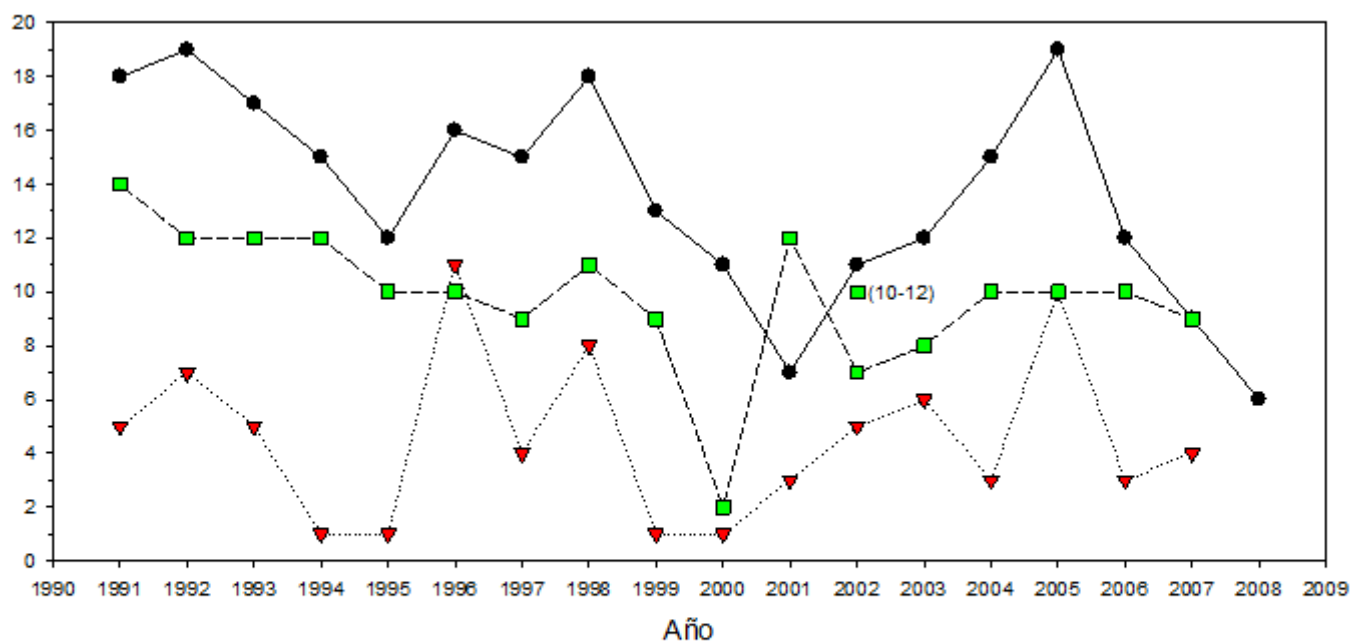
Proyectos AHE 2007 - 2008

- AHEnuario 6.000 euros (2007) y 9000 euros (2008).
- Plan Seguimiento Parque Nacional de Cabañeros 12.000 euros.
- Plan Seguimiento Parque Regional Sureste 9.600 euros
- Catalogo nacional de especies amenazadas. Sin partida económica.
- Diseño Senda Ecológica Ribeiras del Louro 10.700 euros.
- Emys* CAM (2007) 12.000 euros.
- Anfibios Delta del Llobregat, hay posibilidades..
(Concurso Federacion Municipios – Aumento de la biodiversidad)
- TRAGSA, fichas hábitats interés comunitario, 15.000.
- Medidas compensatorias *M-501 para ZEPA* Rio Alberche y Cofio.
(100.000 euros en 5 años)
- Galápagos en CLM. Distribución y seguimiento, 10.000 euros. Rechazado-
- Lagarto verdinegro CLM. 10000 euros (2007), 6300 euros (2008).
- Diseño plan de seguimiento de reptiles Valsain, 9.860 euros.
- Plan seguimiento de Reptiles en Picos de Europa 12000 euros (años 2007 y 2008)
- Caja Burgos “Ranas para el futuro” 2.000 euros.
(2007 y 2008).

Proyectos denegados

- ARCLIMA (Anfibios Reptiles y Cambio Climático).
- Biodiversidad Herpetológica en Cuba, Fundación Biodiversidad.
- Especies introducidas se presento al Ministerio.
- *Algyroides marchii* presentado a CLM.
- *Pelodytes*, CAM.
- Proyecto charcas, Caja Madrid.

ANEXO 2: Informe de Revista



●	Recibidos
▼	Rechazados, retirados o enviados al Boletín
■	Publicados

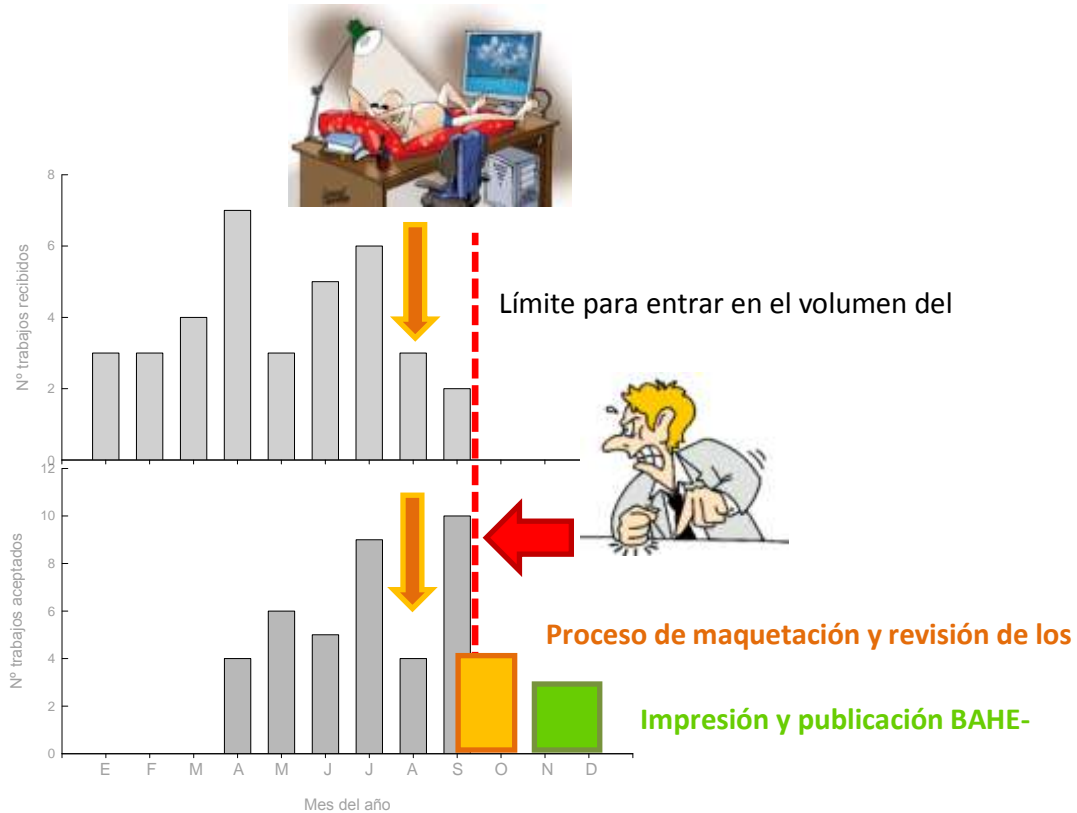
		Recibidos	Rechazados*	Publicados
1991-1999	x	15,89	4,78	11,00
	sd	2,37	3,49	1,66
2000-2007	x	12,00	4,38	8,50
	sd	3,66	2,72	3,02

ANEXO 4: Informe de Boletín

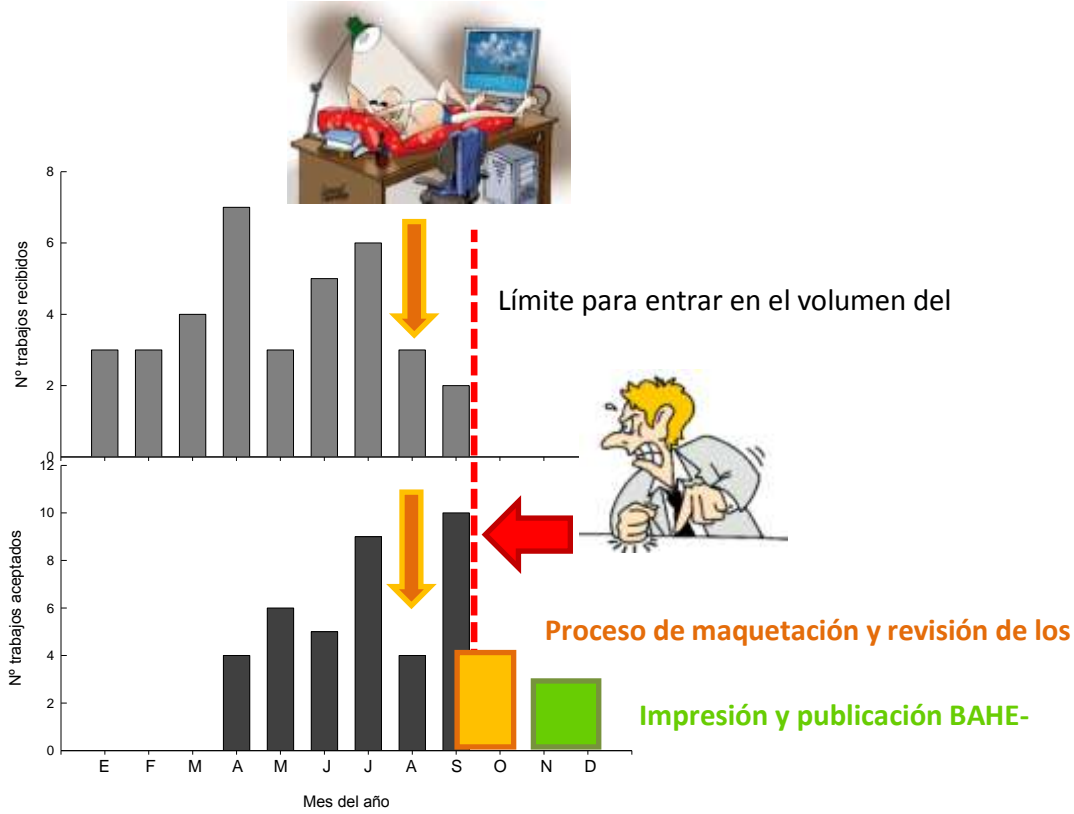
Boletín de la Asociación Herpetológica Española. Volumen 19,

- Editores: Alex Richter, Universidad de Uppsala (anfibios), Xavier Santos, Universidad de Barcelona (reptiles)
- Un volumen al año. Aparición aproximada ~~final~~ finales noviembre

Distribución temporal de la recepción y aceptación de los trabajos en



Distribución temporal de la recepción y aceptación de los trabajos en



Boletín de la Asociación Herpetológica Española. Volumen 19, 2008

- Editores: Alex Richter, Universidad de Uppsala (anfibios), Xavier Santos, Universidad de Barcelona (reptiles)
- Un volumen al año. Aparición aproximada finales noviembre
- Tiempo aproximado entre recepción y aceptación definitiva: un mes
- Nuevo formato
- Más información en la web de la AHE
- Novedad: pruebas de maquetación

Boletín de la Asociación Herpetológica Española (2008) 19 [Cabrera-Vázquez] 1-7

Albinismo parcial y total de *Bombina orientalis* (Vandell, 1797) en la Península Ibérica

Marino Cabrer & Rafael Vázquez

Bombina orientalis (Vandell, 1797) (Anura: Bombina)

Fecha de recepción: 11 de julio de 2008
Aceptación: 15 de agosto de 2008

El albinismo es una anomalía pigmentaria poco frecuente en reptiles, a lo que se pueden encontrar observaciones de reptiles ibéricos albinos en la bibliografía. Se han descrito hasta la fecha los albinismos (parciales o totales) de *Masticophis lateralis*, *Podiceps cf. marinus*, *Lacerta agilis* y *Ninia diademata* en el territorio peninsular, aunque también en otras especies ibéricas se han citado casos de albinismo fuera del territorio ibérico (ej. *Atractus* & *Crotalus*, 1964; *Sceloporus* & *Hemidactylus*, 1975; *Bufo* & *Rana*, 2002).

Dentro del género *Bombina* es la especie de albinismo parcial en *Bombina orientalis* (Vandell, 1797). En el caso de *Bombina orientalis*, se ha descrito casos de albinismo parcial en Portugal (Muller, 1975) y Almería (J. J. Cabrer, observación personal), así como en otras localidades sin especificar (Cabrera, 1972; Barbadillo et al., 1991).

En el presente artículo se citan diferentes observaciones de individuos de *Bombina orientalis* con albinismo parcial y se documenta en una población gallega, y se hace la primera referencia de un albinismo total de *Bombina orientalis*.

En una población de *Bombina orientalis* del sur de Galicia (municipio de Vico, Ourense, 28°17'N y 8°24'W) se pudo comprobar que el 21.0% de los individuos observados presentaban albinismo parcial con diferentes grados de extensión (n = 52).

En el Parque Regional de la Cuesta Mía del Municipio de Marzán, concretamente en la localidad rural de Haya de Marzán (50°17'N y 8°25'W) se observó un ejemplar de *Bombina* con

totalmente albinos. El ejemplar albinos se encontró en una cueva grande bajo una charca rodeada en compañía de otros ejemplares de coloración normal (Figura 1). Debemos destacar que es la primera vez que se cita un caso de albinismo total de *Bombina orientalis*, dando también la primera cita de albinismo total dentro del género *Bombina*.

Figura 1. Ejemplar albinos de *Bombina orientalis* en un charco rodeado de otros ejemplares de coloración normal (municipio de Haya de Marzán, Parque Regional de la Cuesta Mía del Municipio de Marzán).

En los reptiles, el albinismo es una anomalía pigmentaria poco frecuente. Este puede ser debido a la falta supervivencia de los individuos albinos debido a diversas razones como su alta detectabilidad ante los depredadores y a la dificultad en la termorregulación térmica (apoyando directamente los tipos del al) al presentar una coloración con baja capacidad de absorción de los rayos solares (Jensen et al., 1987). Sin embargo, la actividad

Apareamiento grupal de la culebra viperina (*Natrix maura*)

Jesús Torres-Poma

Grupo de Investigación en Biogeografía, Ecología y Gestión, Facultad de Ciencias, Universidad de Salamanca, 37071 Salamanca, España. E-mail: jtorres@usal.es

Fecha de aceptación: 3 de junio de 2008

Keywords: viperine snake, Sierra morena, reproduction, mating ball.

El periodo de reproducción de la culebra viperina (*Natrix maura*) en la Península Ibérica se produce normalmente en primavera (Haley & Davis, 1976; Hueso & Ibañez, 2004) y durante la época, el macho reposa sobre el dorso de la hembra mientras mantienen las colas enrolladas, pudiendo realizar las hembras varios acaplamientos (Hueso, 1976; Haley & Davis, 1976).

Se observó un apareamiento grupal de culebra viperina en Sierra Morena, en la provincia de Córdoba (38°06'31" N 5°16'11" O), el 9 de mayo de 2007 alrededor de las 17:30 horas (Figura 1). Obje: culebra se encontraba enrollada en un arroyo, localiza-do en una zona de mata cuya vegetación pre-dominante era carpentera por acción del viento (Quercus ilex) y el quejigo (Quercus agrifolia) mezclada con repoblaciones de coníferas (Pinus sp.). Aunque no pudo comprobarse el sexo de cada indivi-

duo, sólo un ejemplar de gran tamaño se al que arrastró a los demás que se acaban de agrin-tilo repetidas veces la lengua. Debido a que en la culebra viperina existe un dimorfismo sexual en tamaño corporal donde las hembras mayores que los machos (Hueso & Ibañez, 2004), podríamos suponer que había una sola hembra. Esta hembra varió su localización y sus semejanzas en el terreno una vez varias ejemplares que se encontraron con ella; mientras, algunos se encontraban en su anterior apareamiento agitando la lengua en el aire y aturdiéndose durante algunos instan-tes unos encima de otros. No se observaron agresiones entre los distintos individuos.

Esta observación sugiere que de alguna forma las hembras de esta especie dependen fenotípicas que actúan como atrayentes para los machos, como sucede en algunas especies que



Fig. 1. Grupo de culebras viperinas (*Natrix maura*) en un arroyo.

Periodo de puestas y su variabilidad en poblaciones noreoccidentales ibéricas de rana bermeja (*Rana temporaria parvipalmata*)

Pedro Galán

Departamento de Biología Animal, Biología Humana y Biología, Facultad de Ciencias, Universidad de Granada, Campus de Baza, s/n, 18702 Baza, Granada, España. E-mail: pgalan@ugr.es

Fecha de aceptación: 14 de junio de 2008

Keywords: *Rana temporaria parvipalmata*, reproduction, clutch size, spawning period, phenology, Galicia, NW Spain. **PASA DE 61**

En el norte de Galicia (extremo noreocciden-tal de la Península Ibérica) se encuentran el lími-te occidental de la cadena área de distribución europea de la rana bermeja (*Rana temporaria*) (Hueso & García-Poma, 2007). Estas poblaciones pertenecen a la subespecie *R. t. parvipalmata* que, si bien también se encuentra presente en otras zonas del norte de España (Yosh et al., 2002), es en esta zona noreoccidental donde exhibe el morfotipo más diferenciado (tamaño cor-poral pequeño, para machos relativamente lar-gos, hocos relativamente afilados, mancha dorsal irregular reducida y escasa pigmentación dorsal oscura; López-Soriano, 1989; Galán, 1996), el que corresponde la descripción original de la subespecie (López Soriano, 1989).

En esta zona, el periodo reproductor de las poblaciones que viven en el piso colino (por debajo de los 500 m de altitud) coincide con el periodo de mayores precipita-ciones del año, durante el otoño e invierno, produciéndose las puestas entre octubre y marzo (Galán, 1996). Estas puestas se depu-sitan principalmente en charcos someros de herbales y turberas (Galán, 1992), que se firman a veces de las abundantes precipitacio-nes que se producen durante este periodo. Estas poblaciones de rana bermeja pretencia-mente no utilizan para la reproducción las charcas de mayor profundidad, que mante-nen agua durante periodos más dilatados de tiempo, sino que utilizan únicamente las más someras (Galán, inédito).

Existen una estrecha relación entre la fenología reproductora de estas poblaciones y las lluvias otoño-invernales, al utilizar la rana bermeja así exclusivamente este tipo de charcos temporales que se originan y mante-nen por las precipitaciones. La coincidencia de este periodo con el más frío del año no supone una factor limitante para este aspecto adaptado a las condiciones frías, ya que en esta zona existen condiciones de baja altitud las temperaturas invernales habitualmente son muy complicadas, descendiendo muy pocos días por debajo del punto de congelación (Martín-Corral & Pérez-Alberdi, 1997). La actividad reproductora se produce, además, durante las noches más cálidas, intermiten-tes durante las más frías (Galán, 1993).

Esta dependencia de las charcas otimo-riales de las precipitaciones hace que durante



Figura 2. Puesta de *Rana temporaria parvipalmata* de Córdoba, A Coruña, en un arroyo ya seco de las montes de la Sierra de Galla, Galicia.

seguir en las charcas de esta al inicio del periodo reproductor (para asegurarnos de que no habían nacido con anterioridad). Las puestas se depositan en charcos (de 50 x 25 a 25 cm), colocando sólo una pareja por charco, donde se comprobó que realizaban el acaplamen-to (Figura 1). Los charcos fueron revisados diaria-mente hasta que se comprobó que habían realizado la puesta. En caso contrario, se moni-tores hasta un máximo de 7 días. Liberándose en el punto de captura si en ese tiempo no la habían realizado. Las parejas que efectuaron las puestas también fueron liberadas en los puntos de captura, así como las machos de buena, tras su captura. El consentimiento del número medio de huevos por puesta nos permitió determi-nar el margen de error al contabilizar el número de puestas en las charcas de esta.

Para disminuir más error margen de error, durante los sucesos las puestas fueron diferenciadas en tres grupos según el grado de desarrollo de los embriones: (i) puestas recientemente efectuadas, cuando el huevo permaneció aún esférico; (ii) puestas con embriones en desarrollo, cuando se nota clarame-nte la forma alargada del embrión dentro del huevo; y (iii) puestas recién eclosiona-das, cuando los embriones acaban de salir del huevo, pero aún permanecen agrupados sobre la gelatina. En numerosas ocasiones, esta clasificación permiti-ó diferenciar puestas en contacto en una misma charca, según su grado de desarrollo, ya que en estas poblaciones las puestas suelen depu-sitarse a lo largo de un periodo más o menos dilatado de tiempo.

Los datos de precipitaciones se obtuvieron de la estación meteorológica de Malagredo (CINAM, Red de estaciones de Meteorología), situada a 90 m de altitud y equidistante de las localidades mencionadas, hasta un radio máxi-mo de 15 km. Entre datos se indican en la Tabla 1, donde se puede ver como las precipitaciones medias de la zona son abundantes (superiores a los 100 mm por mes) durante todo el otoño e invierno, entre octubre y febrero. En el resto de 2006 las lluvias fueron superiores a la media, sobre todo en el mes de octubre, cuando triplica-ron los valores medios (de 102 mm a 136 mm). Por el contrario, en el resto de 2007 fueron muy inferiores a la media, con un resultado peyorativo en octubre en octubre y en menor medida en noviembre (Tabla 1).

Para ser controlado se corren con los aparatos puestas legales para tamaño de huevo de la Sierra de Galla.

Tamaño de la puesta. El número medio de huevos por puesta fue de (media ± 1 error estándar) 697.6 ± 67.1, con un rango de 457 - 1047 huevos (n = 8). El tamaño de las hembras que las efectuaron (longitud hocos-co-cloaca) fue de 62.6 ± 1.5 mm (rango: 55.0 - 67.3 mm; n = 8). El número de hue-vos por puesta se incrementó positiva y sig-nif-icativamente con el tamaño de las hembras.

Tabla 1. Precipitaciones mensuales en mm en la estación meteorológica de Malagredo (A Coruña) durante el periodo estudiado. Se indican los valores medios (periodo de 20 años, tomado de Martín-Corral & Pérez-Alberdi, 1997) y las correspondencias a los temporales con plus-frecuencia mencionada.

	Media de 20 años Valores medios de la hembra (mm)	2006-2007 Otoño-Hibierno	2007-2008 Otoño-Verano
Octubre	102.5	136.6	15.6
Noviembre	120.9	176.2	45.4
Diciembre	125.3	108.8	48.6
Enero	131.6	57.8	126.4
Febrero	109.2	189.4	52.4
Marzo	87.7	91.2	116.6
Abril	257	797.6	117.0
Mayo	336	348.4	325.9



Figura 3. Clavel de algunos de los embriones de puestas depositadas.

completamente seco, de la laguna (Figura 1 y 2). Se tomaron medidas de longitud total de varios juveniles y sus tamaños oscilaron en un rango de 2.3 y 4.6 cm, con una media de 3.38 ± 0.88 cm CLD. La hembra midió 6.5 cm de longitud total. La red, que amarra con un lazo, era de tamaño suficiente como para medir de 29 cm de ancho por 38 cm de longitud. Durante la precipitación se levantaron otras piedras al azar en distintas zonas de la misma laguna, y sólo bajo una, había entre 2 individuos juveniles de 4.7 y 2.6 cm de longitud total.

REFERENCIAS

Diaz-Pastiga, C. 1999. Actividad diaria de dos especies de anuros (*Dryas nana* y *Dryas fusca*) durante su periodo de reproducción en el Noroeste de España. *Revista Española de Herpetología*, 13: 287-292.

Diaz-Pastiga, C. 1998. Temporal segregation in larval anurals: has competition in temporary ponds at a locality in NW Spain. *Amphibia-Reptilia*, 9:15-20.

Diaz-Pastiga, C. 1998. Reproductive strategies of a population of small anurals (amphibians: *Dryas nana*) in a small water body. *Herpetological Review*, 9: 91-99.

Presicilla-Vidal, H., Anstey, J.W. & Grinstead, J. 1996. Age, growth and longevity of European *Dryas cristata*, *Triturus cristatus* and their hybrid (*Amphibia*: Urodela): a phylogenetic comparison. *Journal of Herpetology*, 30: 17-22.

Jacob, Ch., Sain, A., Corbelli, A.J. & Menni, C. 1993. Growth cycle of the mountain anur (*Dryas nana*) in the Mediterranean region assessed by skeletochronology. *Amphibia-Reptilia*, 14: 407-410.

Yosh, S. & Anstey, J.W. 2002. Post-larval migration of anur (*Dryas cristata* and *Triturus cristatus*) with contrasting ecological requirements. *Journal Zoology*, 261: 289-304.

Martín-Corral, S., 1996. *Reptiles y Anfibios de España*. *Historia del medio ambiente*, 14: 119-120.

Martín-Corral, S. & Pérez-Alberdi, J. 1997. La Culebra, *Natrix maura*, A. D. Hueso, F. Amphibia, *Amphibia*, *Reptiles*, n.º 6 (ed.), *Parque Biológico*, vol. 21. Museo Nacional de Ciencias Naturales C.S.I.C., Madrid.

ANEXO 4: Informe de Página Web



Aproximadamente 1300

noticias e-mail documentos buscador

Boletín de la AHE: Artículos aceptados para su publicación

Lozdes Rodríguez-Schettino & Viana Rivalta-González
Herpetofauna del municipio de Najasa, provincia de Camagüey, Cuba
Fecha de aceptación: 28/09/2008

Albert Bertolero, Marc Cheylan & Joan Pretus
¿Dos métodos de medir el espaldar en la tortuga mediterránea dan resultados comparables?
Fecha de aceptación: 26/09/2008

Pedro Galán & Martín Cabana
Sobre las poblaciones aisladas de rana bermeja (*Rana temporaria*) en el extremo sudoccidental de su distribución mundial
Fecha de aceptación: 10/09/2008

Juan M. Pleguezuelo, Manuel Tapia & Diego Jerez
La lagartija tunecina, *Psammotromus blanci*, en Melilla
Fecha de aceptación: 10/09/2008

NOTICIAS-AHE

8 0 8 9

09/10/2008
En la Reunión Anual de la UICN se anunció oficialmente esta semana la desaparición por siempre de la Rana *Incius holdridgii*
La rana había encontrado refugio estos últimos años en el Cerro Chompípe, cercano a Santo Domingo de Heredia, a unos ocho kilómetros al norte de San José.
<http://www.elpais.cc.cr/AMBIENTE/1008243.html>

08/10/2008
Robades les tortugues aquàtiques del Parc de l'Arboretum de Santa Maria de Palautordera
L'Ajuntament de Santa Maria de Palautordera ha cursat una denúncia als Mossos de Esquadra de Sant Celoni per la desaparició de gairebé vuitanta tortugues de l'Arboretum preparades per al marcatge i investigació de les espècies que habiten aquests paratges
<http://natura-foridera.blogspot.com/2008/10/robades-les-tortugues-aquatiques-del.html>

08/10/2008

COLABORACION EN PROYECTOS EN LOS QUE PARTICIPA LA AHE



Plan de Seguimiento de las especies de reptiles del Parque Nacional de los Picos de Europa



Distribución y conservación de los galápagos en Castilla y León



Seguimiento de los reptiles en el espacio protegido de Los Montes y el valle de Valsain

Copyright © 2002-2008 ASOCIACIÓN HERPETOLÓGICA ESPAÑOLA. Todos los derechos reservados

Programa SARE

Seguimiento a largo plazo de las poblaciones de anfibios y reptiles en el territorio español



Información sobre el Programa SARE

Resumen de los primeros resultados

Diseño y aplicación del sistema de seguimiento de los anfibios y reptiles. Parte II: Resultados prueba piloto

Anexo 2. Listado de hábitats

Anexo 3. Ficha cuadrícula anfibios

Anexo 4. Ficha cuadrícula anfibios (con manejo de los animales)

Anexo 5. Ficha cuadrícula reptiles

Anexo 6. Ficha seguimiento anfibios

Anexo 7. Ficha seguimiento anfibios (con manejo de los animales)

Anexo 8. Ficha monitorización reptiles

Manual para la participación en el SARE (anfibios)



AHENUARIO



ASOCIACIÓN HERPETOLÓGICA ESPAÑOLA



Desarrollo de una aplicación para la recogida de observaciones de anfibios y reptiles

AHENUARIO

Fundació Territori i Paisatge – AHE
(Proyecto B.024.07)

Versión definitiva enero 2008 V. 1.0



ASOCIACIÓN HERPETOLÓGICA ESPAÑOLA

Noticias en Herpetología

Nuevos hallazgos en Herpetología

CONTENIDOS

[MARZO 2006](#)

[JUNIO 2006](#)

[DICIEMBRE 2006](#)

[MARZO 2007](#)

[JUNIO 2007](#)

[SEPTIEMBRE 2007](#)



[DICIEMBRE 2007](#)



[MARZO 2008](#)



Sugerencias sobre artículos
para difundir en esta sección



[noticias](#)

[e-mail](#)

[documentos](#)

[buscador](#)



ASOCIACIÓN HERPETOLÓGICA ESPAÑOLA

Noticias en Herpetología
Marzo 2008

Nuevos hallazgos en Herpetología

Antigoni Kaliontzopoulou, Miguel A. Carretero and
Gustavo A. Llorente

Head shape allometry and proximate causes of head
sexual dimorphism in *Podarcis* lizards: joining linear
and geometric morphometrics. *Biological Journal of
the Linnean Society* (2008), 93: 111-124.

[Más detalles](#)



Ana Perera, Raquel Vasconcelos, D. James Harris,
Richard P. Brown, Miguel A. Carretero and Valentín
Pérez-Mellado

ANEXO 5: Informe de Biblioteca

En junio de 2007, el espacio en el que la AHE almacenaba su stock de publicaciones (revistas, boletines y monografías), ubicado físicamente en el edificio de la Facultad de Farmacia de Salamanca, hubo de ser desalojado como consecuencia de las obras de reordenación de dicho edificio. Si bien se pudo reubicar provisionalmente el material en un garaje privado sin coste alguno, la cantidad de ejemplares trasladados superó los 10000; este elevado número de publicaciones, unido al carácter particular y gratuito de su nueva ubicación nos ha forzado a emprender medidas para reducir en lo posible la acumulación de material bibliográfico. Para ello, se ha reducido la tirada de revistas y boletines y se han emprendido medidas para sacar el material almacenado; tales medidas consisten en:

- 1) Rebajar los precios de venta directa a particulares y empresas (a partir de septiembre de 2007, coincidiendo con la celebración del 14º congreso europeo de herpetología)
- 2) Ofertar precios aún más rebajados en los congresos (ya se hizo en Oporto, y en Coimbra se están haciendo por segunda vez)
- 3) Donar colecciones completas a entidades públicas y asociaciones sin ánimo de lucro

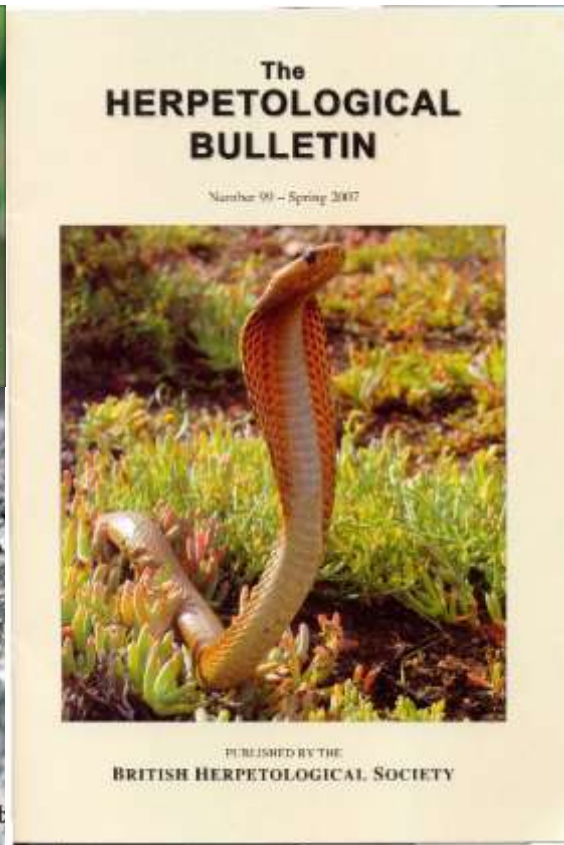
Rebajar los precios no parece que haya dado mucho resultado, ya que desde septiembre de 2006 a septiembre de 2007, con los precios antiguos, se vendieron 288 ejemplares de las publicaciones de la AHE, mientras que en mismo período de tiempo, tras rebajar los precios (septiembre 2007 a septiembre 2008) el número total de ejemplares vendidos fue de 185 (parece que la crisis económica también alcanza a los consumidores de literatura herpetológica). Respecto de la venta de publicaciones en los congresos, puede ser una buena idea que ya en Oporto dio buenos resultados, sobre todo en lo referente a las monografías y libros con textos en inglés (Atlas de Marruecos y Scientia Herpetologica). No obstante, hay que tener en cuenta que hace falta gente para atender los puestos, así que de alguna manera había que buscar colaboraciones puntuales de algunos socios para que ayuden en dicha tarea; por ejemplo, se les podría pagar el desplazamiento al congreso a 1-2 personas dispuestas a hacerse cargo del chiringuito, y ese dinero se puede sacar de lo que se saque vendiendo libros. En Oporto, por ejemplo, tras cubrir los gastos de gasolina de los 2 vehículos que transportaron las cajas con libros, revistas y boletines desde Salamanca, quedo un beneficio neto de 305 euros. Finalmente, respecto de la donación de colecciones, habría que instar a los socios a que nos pongan en contacto con asociaciones, organizaciones, oficinas de espacios naturales, concejalías de medio ambiente... con las que tengan contacto para ver si les puede interesar.

Llama la atención que tras haber hecho el envío del último boletín (vol. 18) a las instituciones de intercambio nos hemos quedado sin ejemplares en la biblioteca (hemos pasado de un extremo al otro), si bien es cierto que tuvimos que enviar unos cuantos a socios que se habían dado de alta a lo largo del año 2008. El número de envíos del último boletín que se han hecho desde la biblioteca es de 107 (104 instituciones de intercambio y 3 bases de datos bibliográficas), es decir, es más o menos como siempre, así que o ha crecido el número de socios, o hemos hecho mal las cuentas. Convendría rehacer las cuentas para

establecer de nuevo la tirada de ejemplares. En mi opinión, lo ideal sería que quedara un stock entre 25 y 50 ejemplares de cada publicación una vez hechos los envíos a los socios e instituciones de intercambio.

Manuel Ortiz

ANEXO 5: Informe de Conservación



Biodiversidad Virtual